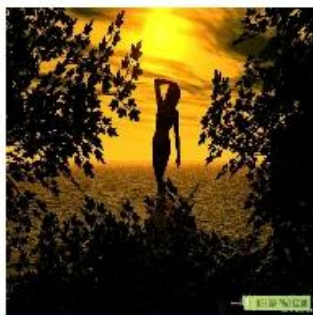


ПРОФЕССИИ ТИПА «ЧЕЛОВЕК – ПРИРОДА»

Это профессии, где труд работников направлен на объекты живой природы. Ориентироваться в этой области помогают учебные предметы: ботаника, зоология, анатомия, физиология, общая биология.



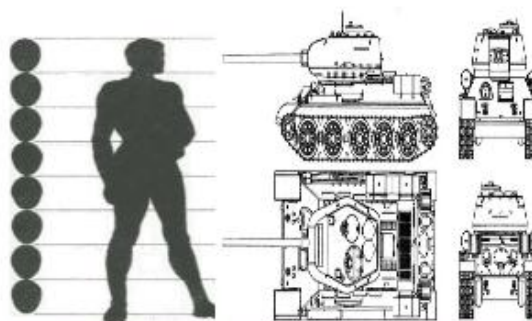
Человек-природа

От работника требуются инициатива и самостоятельность в решении конкретных трудовых задач. Важны заботливость и дальновидность, ведь многие изменения в животных и растительных организмах могут оказаться необратимыми (растения могут завянуть, погибнуть от вредителей, могут начаться поваральные болезни скота и т.д.). Изменчивые условия труда требуют от работника творческого решения возникающих задач.

ПРОФЕССИИ ТИПА «ЧЕЛОВЕК – ТЕХНИКА»

Это профессии, где труд работников направлен на технические объекты (машины, механизмы, материалы, виды энергии). В профессиях этого типа помогают ориентироваться такие учебные предметы, как физика, химия, математика, черчение. Следует учесть, что к области технических объектов относятся не только «железки», но и всевозможные неметаллические материалы — ткани, пластмассы, пищевое сырье, полуфабрикаты. Область техники нужно понимать широко.

Это самый большой (по количеству профессий и специальностей) тип профессий. Труд профессионалов здесь направлен, конечно, не только на технику. Так, монтажник радиоаппаратуры заботится, в частности, и о красоте монтажа, водитель троллейбуса в ходе работы общается с людьми, оператор или слесарь может что-то подсчитывать, рассчитывать, а машинист крана может быть занят погрузкой клеток, например, с обитателями зоопарка, отправляемыми на гастроли. Но все же главный предмет профессионального внимания и забот работников в данном случае — технические объекты и их свойства.



Человек-техника



Человек-человек

ПРОФЕССИИ ТИПА «ЧЕЛОВЕК – ЧЕЛОВЕК»

Это профессии, объектом внимания которых является человек. Они связаны с обучением, воспитанием, обслуживанием, руководством. В этой области помогают ориентироваться такие учебные предметы, как история, литература и другие, связанные с изучением людей, общества.

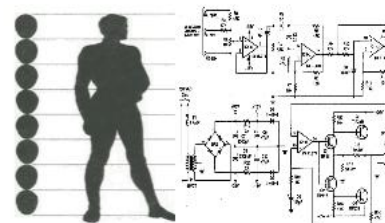
Первая особенность профессий типа «человек — человек» состоит в том, что главное содержание труда здесь сводится к взаимодействию между людьми.

Вторая особенность профессий этого типа заключается в том, что каждая из них требует от человека как бы двойной подготовки:

- 1) нужно уметь устанавливать и поддерживать контакты с людьми, понимать их, разбираться в их особенностях;
- 2) необходимо быть подготовленным в той или иной области производства, науки, техники, искусства и т.д.

ПРОФЕССИИ ТИПА «ЧЕЛОВЕК – ЗНАК» («ЧЕЛОВЕК – ЗНАКОВАЯ СИСТЕМА»)

Люди с этими профессиям занимаются обработкой информации (сведений), представленной в виде условных знаков, цифр, формул, текстов.



Человек - знаковая система

Современный человек погружен в мир знаков и знаковых систем. Чертежи, схемы, топографические и географические карты, числовые данные, таблицы, формулы, подписи, надписи, тексты, дорожные знаки, разного рода условные сигналы — все это неотъемлемые черты проявления современной цивилизации.

Чтобы успешно работать в какой-либо из профессий данного типа, нужны особые склонности для мысленного погружения в мир сухих обозначений, для отвлечения от собственно предметных свойств окружающего мира и сосредоточения на тех сведениях, которые несут с собой те или иные знаки. При работе со знаками как и при работе с любыми объектами, возникают задачи контроля, проверки, учета, обработки сведений, а также задачи придумывания новых знаков, знаковых систем. Иначе говоря, в данной области труда, как и во всякой другой, имеются своеобразные возможности для творчества.



Человек - художественный образ

ПРОФЕССИИ ТИПА «ЧЕЛОВЕК – ХУДОЖЕСТВЕННЫЙ ОБРАЗ»

Это профессии, труд в которых направлен на художественные объекты или условия их создания. Все профессии типа «человек — художественный образ» можно разделить на подтипы в соответствии с исторически обособившимися видами художественного отображения действительности.

1. Профессии, связанные с изобразительной деятельностью.
2. Профессии, связанные с музыкальной деятельностью.
3. Профессии, связанные с литературно-художественной деятельностью.
4. Профессии, связанные с актерско-сценической деятельностью.

Первые в истории человечества проявления и формы искусства (изображение, песня, танец) всегда были отнюдь не праздным, а важнейшим общественным делом — делом коллектива. Песня задавала ритм совместного труда или создавала необходимое настроение (скорбное, радостное или боевое). Рисунок или танец определяли и уточняли намерения, цели, планы, служили своеобразной подготовкой к охоте, бою и т.п. Искусство было связано с жизнеобеспечением общества, трудом.

В процессе развития человечества произошло отделение и обособление производства художественных ценностей от производства ценностей материальных. Появились специалисты художественного профиля. Они удовлетворяют свои материальные потребности за счет тех, кто трудится в области сельского хозяйства, промышленности, а взамен этого вносят в общее дело эстетические ценности.

